

### NHẬN ĐỊNH THỊ TRƯỜNG

**Hose:**

**Áp lực giải chấp**

*Chuyên viên Phân tích*

**Lê Thanh Tùng**



Đà giảm điểm của VN-Index đã tiếp diễn trong phiên giao dịch hôm nay với mức giảm 10,53 điểm, tức 2,42% so với phiên giao dịch trước. Đóng cửa tại 423,89 điểm, VN-Index đang tạm dừng tại mức thấp nhất từ đầu năm. Giá trị giao dịch trong phiên tăng mạnh, đạt 1.246 tỷ đồng. Trong suốt phiên, lượng bán từ áp lực giải chấp liên tục gia tăng khiến 152 cổ phiếu đóng cửa tại mức giá sàn trong số 224 cổ phiếu giảm giá. Trong phiên, lượng mua tăng đột biến khi vào đợt 3 tại mã chứng khoán PVF khiến cổ phiếu này tăng trần và mã chứng khoán PVD khiến giá cổ phiếu này tăng 1,25%. Sự tăng giá mạnh của hai cổ phiếu trên đã giúp VN-Index tăng điểm trong đợt 3 so với giá đóng đợt 2.

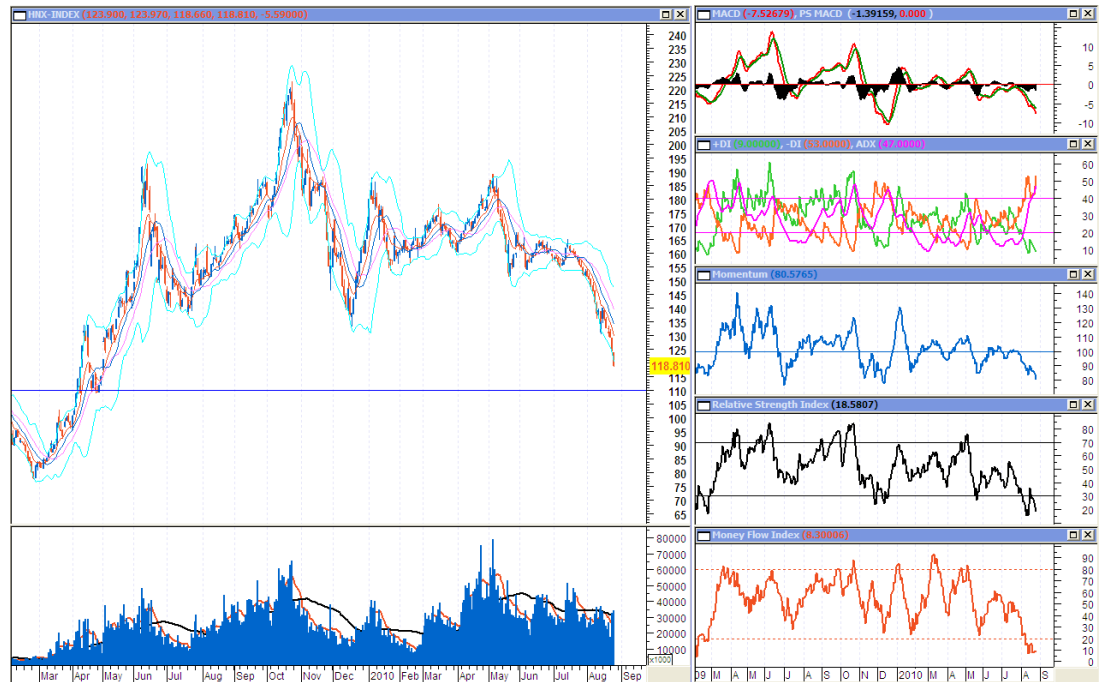
Khối ngoại tiếp tục mua ròng cổ phiếu DPM với 827.970 đơn vị và khá bất ngờ khi khối ngoại chuyển từ trạng thái bán ròng VSH trong nhiều tháng qua sang mua ròng 812.720 đơn vị trong phiên giao dịch hôm nay. Các mã cổ phiếu được mua ròng khác như REE, KBC, STB. Các mã cổ phiếu được bán ròng gồm PVT, DIG, GMD, SSI... Tổng cộng cả phiên, khối ngoại mua ròng 3,3 triệu đơn vị khối lượng tương ứng 78 tỷ đồng.

Với hai phiên giảm mạnh liên tục, VN-Index đã xuyên qua mức hỗ trợ 427 điểm là đáy của chỉ số này tại ngày 17/12/2009. Căn cứ theo lý thuyết sóng Elliot, biến động giảm điểm này của chỉ số cho thấy sóng giảm sơ cấp II chưa kết thúc (sóng giảm bắt đầu từ 23/10/2010, tương ứng với đỉnh 633,21 điểm). Tốc độ giảm điểm và độ mạnh của các chỉ báo xu thế hàm ý khả năng thị trường sẽ tiếp tục giảm điểm. Tuy nhiên, VN-Index đã nằm hoàn toàn bên ngoài dải Bollinger sẽ khiến xác suất thị trường hồi phục ngắn hạn tăng. Kháng cự gần nhất của VN-Index tại 450 điểm và 470 điểm. Thị trường sẽ được hỗ trợ khá mạnh tại khu vực 390-400 điểm và thị trường có thể có phản ứng bật lên tại khu vực này. Tuy nhiên, nếu thị trường thế giới xấu thì VN-Index có thể diễn biến xấu hơn.

Như vậy, trong khi các thông tin vĩ mô chưa có cải thiện thì áp lực giải chấp đang khiến thị trường giảm điểm nhanh. Phân tích kỹ thuật cũng đồng thời cho thấy rủi ro thị trường tiếp

tục giảm điểm ở mức cao. Do đó, nhà đầu tư không nên giải ngân “bắt đáy” trong giai đoạn hiện tại và đặc biệt không sử dụng đòn bẩy tài chính.

## HNX: Giảm mạnh



HNX-Index có phiên giảm điểm thứ 7 liên tiếp và đây là lần thứ hai trong năm chỉ số này có chuỗi ngày giảm điểm kéo dài như vậy. Kết thúc phiên tại 118,81 điểm, chỉ số đã giảm 5,59 điểm so với phiên giao dịch trước tức giảm 21,3 điểm trong 7 phiên. Trong phiên giao dịch hôm nay, mặc dù VN-Index hồi phục trong đợt 3 nhưng diễn biến đó dường như không có tác động đối với biến động của HNX-Index khi chỉ số này tiếp tục giảm và đóng cửa tại mức thấp nhất.

Khối lượng giao dịch tăng nhẹ so với phiên trước khi có 34 triệu đơn vị được chuyển nhượng nhưng giá trị giao dịch chỉ đạt 689 tỷ đồng, giảm nhẹ so với phiên giao dịch hôm qua. Kết thúc phiên, có 286 cổ phiếu giảm giá, trong đó có 199 cổ phiếu giảm sàn và chỉ 22 cổ phiếu tăng giá.

Theo phân tích kỹ thuật, HNX-Index tiếp tục biến động theo xu thế giảm giá. Các chỉ báo kỹ thuật cho thấy đã giảm giá duy trì ở mức cao. Mặc dù lực cầu có gia tăng như qua thể hiện của khối lượng khớp lệnh nhưng bên bán vẫn hoàn toàn chi phối thị trường. Diễn biến mạnh của xu thế khiến vùng quá bán của các chỉ báo động lượng như RSI và dòng tiền như MFI bị đẩy xuống sâu và các chỉ báo này trong hơn một tháng gần nhất vẫn dao động trong vùng quá bán. Với xu thế giảm hiện tại, chỉ số sẽ giảm xuống vùng hỗ trợ 110 điểm và nếu mức hỗ trợ này không giữ được đã giảm của chỉ số, HNX-Index sẽ thử thách độ chắc chắn của mức hỗ trợ tâm lý 100 điểm.

Từ phân tích trên có thể nhận thấy dòng tiền vẫn đang rút mạnh khỏi HNX-Index. Do đó, chúng tôi không khuyến nghị nhà đầu tư mua vào trong điều kiện hiện tại. Ngay trong trường hợp chỉ số hồi phục ngắn hạn cũng sẽ chưa đủ chắc chắn để khẳng định xu thế giảm giá kết thúc khi xu thế giảm vẫn đang ở mức độ mạnh như hiện tại.

## Diễn biến của cổ phiếu các công ty thuộc PVN

Cổ phiếu các công ty thuộc PVN tiếp tục có phiên giao dịch không mấy tích cực theo diễn biến chung của thị trường, phần lớn các cổ phiếu này đã giảm sàn trong phiên giao dịch hôm nay. Nhóm các công ty có vốn hóa lớn niêm yết trên HSX đã tăng giá khá mạnh và tác động tích cực tới chỉ số chung như PVF tăng 4,71%, PVD tăng 1,25% và DPM tăng

0,35%. Trên HNX, cổ phiếu PGS tiếp tục là cổ phiếu duy nhất tăng giá với mức tăng 5,53%. Các cổ phiếu khác phần lớn đóng cửa tại mức giá sàn như PET, PVS, PXI, PXM, PVA...

Dưới đây là diễn biến của các mã cổ phiếu thuộc tập đoàn PVN phiên ngày 25/08:

Mã	Tên công ty	Giá đóng cửa	KLGD (10 cp)	Tăng/Giảm (%)	Nơi giao dịch
DPM	Tổng công ty Phân bón và Hóa chất Dầu khí	28.6	105,085	↑ 0.35	HSX
ICG	Công ty CP Xây dựng Sông Hồng	21.5	57,970	↓ -2.71	HNX
NT2	CTCP Điện lực Dầu khí Nhơn Trạch 2	10.1	80	↑ 6.32	UPCOM
PCT	CTCP Vận tải Dầu khí Cửu Long	6.7	240	↓ -2.90	UPCOM
PDC	Công ty CP Du lịch Dầu khí Phương Đông	11.3	5,930	↓ -6.61	HNX
PET	Tổng Công ty CP Dịch vụ Du lịch Dầu khí	17.5	55,767	↓ -4.89	HSX
PGD	Công ty CP Phân phối khí thấp áp Dầu khí Việt Nam	30.7	32,928	↓ -4.95	HSX
PGS	Công ty CP Kinh doanh Khí hóa lỏng Miền Nam	51.5	20,030	↑ 5.53	HNX
PHH	Công ty CP Hồng hà Dầu khí	18.5	1,970	↓ -6.57	HNX
PSB	CTCP Đầu tư Dầu khí Sao Mai - Bến Đình	9.1	7,570	↓ -9.00	UPCOM
PSI	CTCP Chứng Khoán Dầu khí	12.0	60,960	↓ -6.25	HNX
PSP	Công ty CP cảng dịch vụ dầu khí Đình Vũ	8.6	5,590	↓ -7.53	UPCOM
PTT	Công ty Cổ phần Vận tải Dầu khí Đông Dương	12.0	-	→ 0.00	UPCOM
PVA	Công ty CP Xây dựng Dầu khí Nghệ An	40.3	26,320	↓ -6.93	HNX
PVC	CTCP Dung dịch khoan và Hóa phẩm Dầu khí	22.0	51,090	↓ -6.78	HNX
PVD	Tổng Công ty CP khoan và dịch vụ khoan Dầu khí	40.5	35,922	↑ 1.25	HSX
PVE	Công ty CP Tư vấn Đầu tư và Thiết bị Dầu khí	18.6	19,980	↓ -7.00	HNX
PVF	Tổng công ty CP Tài chính Dầu khí	20.0	49,604	↑ 4.71	HSX
PVG	Công ty CP Kinh doanh khí hóa lỏng Miền Bắc	17.6	9,150	↓ -6.88	HNX
PVI	Tổng công ty CP Bảo hiểm Dầu khí	18.6	27,540	↓ -5.58	HNX
PVL	Công ty Cổ phần Bất động sản Điện lực Dầu khí Việt Nam	17.4	18,160	↓ -6.95	HNX
PVR	CTCP Kinh doanh Dịch vụ cao cấp Dầu khí Việt Nam	14.2	8,080	↓ -6.58	HNX
PVS	Tổng công ty CP Dịch vụ Kỹ thuật Dầu khí	24.1	31,780	↓ -6.95	HNX
PVT	Tổng công ty cổ phần vận tải Dầu khí	11.4	108,559	↓ -3.39	HSX
PVX	Tổng công ty CP Xây lắp Dầu khí Việt Nam	20.3	688,760	↓ -6.02	HNX
PXI	CTCP Xây dựng công nghiệp & dân dụng dầu khí	20.8	32,350	↓ -4.59	HSX
PXM	CTCP Xây lắp Dầu khí Miền Trung	13.3	1,652	↓ -5.00	HSX
PXS	CTCP Kết cấu Kim loại và Lắp máy Dầu khí	16.5	14,443	↓ -4.62	HSX
PXT	Công ty CP Xây lắp Đường ống Bể chứa Dầu khí	12.6	8,136	↓ -4.55	HSX

## TIN KINH TẾ

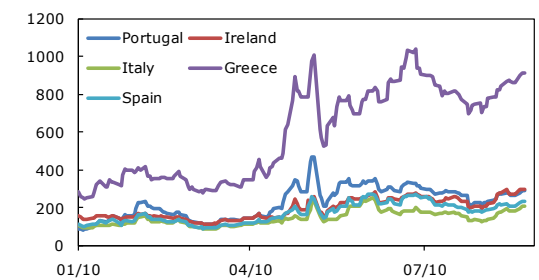
Nguồn: Thomson Reuters,  
Google Finance;  
CNNMoney, CNBC



Chùn bước trước viễn cảnh khủng hoảng và suy thoái, chứng khoán toàn cầu đổ lửa

**Thông tin vĩ mô tiếp tục xấu đi khiến giới đầu tư bán tháo trên các thị trường chứng khoán trong phiên 24/8.** Thị trường Nhật mở cửa sớm trong sắc đỏ với tâm lý giới đầu tư thực sự bất ổn trước động thái thiếu chắc chắn của chính phủ về khả năng và cách thức hỗ trợ kinh tế. Đồng JPY một lần nữa lên mức kỷ lục của 15 năm trở lại đây càng khiến giới quan sát lo ngại về triển vọng nền kinh tế này.

### 5Y CDS of "PIIGS" Group



Hiện tượng bán tháo tiếp diễn sau khi S&P hạ đánh giá tín nhiệm nợ của Ireland từ “AA+” xuống mức “AA” với triển vọng bất lợi. Sau nhiều cố gắng cắt giảm chi tiêu không đủ cải thiện ngân sách thâm hụt của Chính phủ. Chênh lệch lợi suất trái phiếu của Ireland so với của Đức tiếp tục mở rộng khiến tình hình xấu đi nhanh chóng.

Thị trường Mỹ mở cửa muộn với thông tin từ khu vực nhà đất gây thất vọng lớn trong giới quan sát. Hiệp hội các nhà kinh doanh bất động sản Mỹ công bố doanh số bán nhà đã qua sử dụng tháng 7/2010 tại Mỹ giảm 27,2%, xuống mức thấp nhất trong 15 năm. Số lượng nhà đã bán chỉ đạt 3,8 triệu căn, trong khi giới phân tích dự báo là 4,72 triệu căn. Doanh số tháng 6/2010 cũng bị điều chỉnh giảm xuống mức 5,26 triệu căn. Trong khi đó các nhà hoạch định chính sách tiền tệ tại FED vẫn bất đồng về cách thức hỗ trợ kinh tế khiến niềm tin vào tương lai kinh tế thêm mai một.

Sáng 28/8, thị trường Nhật mở cửa giảm hơn 1%. Đồng JPY giảm nhẹ so với đồng của ngày hôm qua, hiện ở mức 84,35 JPY/USD vào 11:03am giờ Việt Nam.

**Việt Nam – giải ngân FDI vẫn khá quan.** Tổng vốn FDI giải ngân trong tháng 8 đạt 850 triệu USD, tính chung 8 tháng đầu năm, giải ngân FDI đạt 7,25 tỷ USD, tăng 3,6% so với cùng kỳ 2009. Kể từ đầu năm nay, vốn FDI giải ngân vẫn là nguồn bổ sung chủ yếu cho thâm hụt thương mại của Việt Nam.

Tổng số dự án đăng ký cấp mới tính đến 20/8 đạt 658 với trị giá 10,79 tỷ USD, giảm khoảng 10% về số dự án nhưng tăng 41% về vốn đăng ký so với cùng kỳ năm 2009. Việc tăng quy mô trung bình các dự án là một xu hướng có lợi cho kinh tế, đặc biệt nguồn vốn này được tập trung cho khu vực công nghiệp chế biến, chế tạo (chiếm 31,6% tỷ trọng vốn đăng ký).

**Tỷ giá tăng nhẹ.** Tỷ giá trên thị trường tự do sáng nay tăng nhẹ lên mức 19.500/19.530

VND/USD vào lúc 9:35am tại thị trường Hà Nội. Tỷ giá niêm yết của NHTM không có nhiều thay đổi so với điều chỉnh ngày hôm qua. Vietcombank sáng nay niêm yết giá mua vào/bán ra ở mức 19.475/19.500 VND/USD.

## THỊ TRƯỜNG HÀNG HÓA

Nguồn: Reuters, Google  
Finance; CNNMoney,  
CNBC



Giá vàng tiến gần ngưỡng  
kháng cự mới. Dầu giảm  
sâu

**Giá vàng tăng vọt sau thông tin từ thị trường nhà đất tại Mỹ.** Giá vàng đóng cửa ngày 24/8 trên mức 1.233 USD/oz. Thông tin thiếu tích cực từ doanh số bán nhà tại Mỹ khiến nhu cầu mua vàng tăng mạnh do giới đầu tư chuyển sang mua vàng để hạn chế rủi ro trước viễn cảnh kinh tế. Theo một số chuyên gia phân tích, giá vàng sẽ gặp ngưỡng kháng cự tiếp theo ở 1.240 USD.

**Giá dầu tiếp tục trượt giảm.** Giàu thô mất 2% trong phiên ngày 24/8 sau khi doanh số bán nhà tại Mỹ được công bố, đóng cửa ở mức 72.05 USD/thùng. Giao dịch sáng nay tại thị trường châu Á tiếp tục chứng kiến sự sụt giảm của giá dầu. 11:19am giờ Việt Nam, dầu thô ngọt nhẹ giao tháng 10 giảm xuống mức 71,89 USD/thùng.

**ICO Dự báo giá cà phê sẽ giảm.** Tổ chức Cà phê Quốc tế (ICO) vừa đưa ra nhận định giá cà phê sẽ giảm khỏi mức hiện tại khi hàng của niên vụ mới 2010/11 đưa ra thị trường. Trong tháng 7, giá loại mặt hàng này đã lập kỷ lục của gần 13 năm trở lại đây và tiếp tục giữ mức cao trong đầu tháng 8. Theo ICO, sản lượng cà phê tại một vài nước xuất khẩu chủ yếu tăng nhưng giá cà phê vẫn tăng do dự trữ cà phê của thế giới giảm khiến cung ngắn hạn khan hiếm. Tuy nhiên sản lượng trong niên vụ tới tại Brazil và Colombia được ICO dự báo sẽ tăng đáng kể so với niên vụ trước khiến nguồn cung dồi dào hơn, gây áp lực giảm giá mặt hàng này. Sản lượng cà phê toàn cầu niên vụ tới dự báo sẽ đạt mức 133 – 135 triệu bao, theo ICO.

## LỊCH SỰ KIỆN TRONG TUẦN

### Lịch đấu giá các công ty

Công ty	VĐL (tỷ đồng)	Tổng số CP chào bán	Giá khởi điểm (đ/cp)	Ngày đấu giá	Thời gian nhận đặt cọc
Công ty cổ phần Dịch vụ Tổng hợp Dầu khí	554.72	11,610,000	17,000	9/15/2010	Từ 24/8/2010
Công ty Dịch vụ Du lịch Quốc tế tỉnh Bà Rịa – Vũng Tàu	350	12,793,900	10,000	8/24/2010	0

### Danh sách các công ty mới nộp hồ sơ xin niêm yết

Công ty	Địa chỉ đăng ký niêm yết	VĐL (tỷ đồng)	Ngày nộp hồ sơ
CTCP Đầu tư xây dựng Hồng Phát	HNX	48	20/08/2010
CTCP Đầu tư và Phát triển PVI	HNX	300	19/08/2010
CTCP Bất động sản Tài chính Dầu khí Việt Nam	HNX	500	16/08/2010
CTCP Chứng khoán Chợ Lớn	HNX	90	11/08/2010
CTCP Trúc Thôn	HNX	55	29/07/2010
CTCP Đầu tư Khu Công nghiệp Dầu khí – Idico Long Sơn	HSX	827.22212	29/07/2010

### Danh sách các công ty đã được chấp thuận niêm yết

Công ty	Địa chỉ đăng ký niêm yết	VĐL (tỷ đồng)	Ngày được chấp thuận
CTCP Vận tải Ngoại thương	HNX	56	19/08/2010
CTCP Vinavico	HNX	80	19/08/2010
CTCP Sông Đà 27	HNX	15.72833	04/08/2010
CTCP Đầu tư Xây dựng Vinaconex - PVC	HNX	50	02/08/2010
CTCP Đầu tư và thăm định giá dầu khí PIV	HNX	12	02/08/2010

### Lịch niêm yết lần đầu

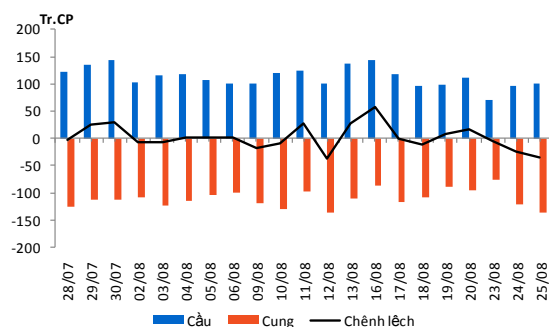
Công ty	Mã CK	Địa chỉ niêm yết	Vốn điều lệ (tỷ đồng)	Giá chào sàn (Đồng)	Ngày giao dịch
CTCP Đầu tư Xây dựng Hà Nội	HCI	UPCOM	43.60		17/09/2010
CTCP Bến xe Miền Tây	WCS	HNX	25.00		17/09/2010
CTCP Vận tải và Quản lý Bến xe Đà Nẵng	BXD	UPCOM	11.37		09/09/2010
CTCP Lương thực Đà Nẵng	DNP	UPCOM	50.00		06/09/2010

Nguồn: HSX, HSX

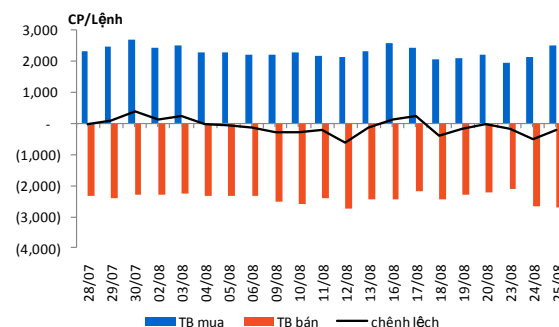


## THỐNG KÊ GIAO DỊCH

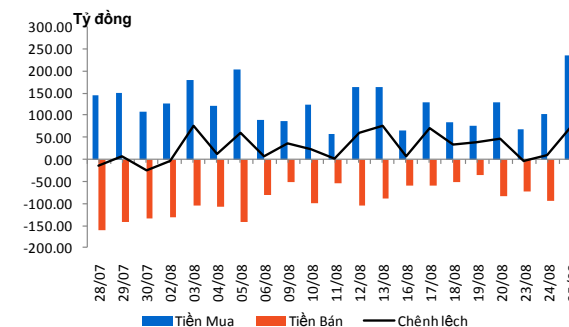
Diễn biến Cung – Cầu (niêm yết)



Diễn biến trung bình lệnh mua/bán (niêm yết)

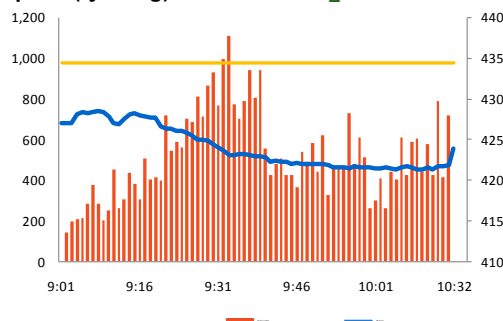


Diễn biến giao dịch của NĐTNN (niêm yết)



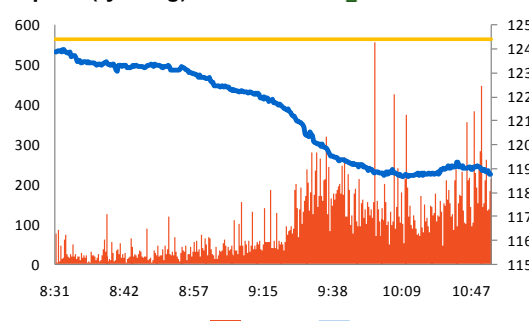
### HSX

	Giá trị	Thay đổi	± %
VN-Index	423.89 ↓	-10.53	-2.42%
KLGD (triệu ck)	51.49 ↑	4.20	8.88%
GTGD (tỷ đồng)	1,246.28 ↑	85.12	7.33%
Tổng cung (triệu ck)	87.83 ↑	13.68	18.44%
Tổng cầu (triệu ck)	63.69 ↑	6.95	12.24%
<b>Giao dịch NN</b>			
KL mua (triệu ck)	7.53 ↑	5.01	198.86%
KL bán (triệu ck)	4.08 ↑	1.63	66.33%
Giá trị mua (tỷ đồng)	227.23 ↑	127.41	127.65%
Giá trị bán (tỷ đồng)	148.06 ↑	62.18	72.41%



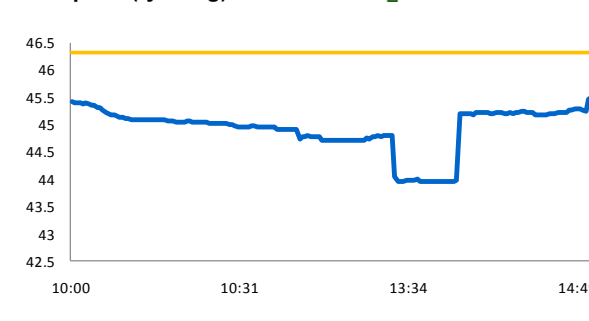
### HNX

	Giá trị	Thay đổi	± %
HNX-Index	118.81 ↓	-5.59	-4.49%
KLGD (triệu ck)	36.03 ↑	1.22	3.52%
GTGD (tỷ đồng)	753.63 ↓	-20.14	-2.60%
Tổng cung (triệu ck)	49.31 ↑	2.33	4.97%
Tổng cầu (triệu ck)	37.63 ↓	-1.67	-4.25%
<b>Giao dịch NN</b>			
KL mua (triệu ck)	0.30 ↑	0.15	94.01%
KL bán (triệu ck)	0.46 ↑	0.05	12.34%
Giá trị mua (tỷ đồng)	9.16 ↑	5.42	145.06%
Giá trị bán (tỷ đồng)	13.77 ↑	5.49	66.30%



### UPCOM

	Giá trị	Thay đổi	± %
UPCOM-Index	45.72 ↓	-0.57	-1.23%
KLGD (triệu ck)	0.78 ↑	0.39	100.73%
GTGD (tỷ đồng)	9.93 ↑	4.71	90.04%
Tổng cung (triệu ck)	1.05 ↓	-0.02	-1.59%
Tổng cầu (triệu ck)	0.86 ↑	0.14	19.80%
<b>Giao dịch NN</b>			
KL mua (triệu ck)	0.02 ↑	0.01	84.00%
KL bán (triệu ck)	0.00 ↑	0.00	0.00%
Giá trị mua (tỷ đồng)	0.35 ↑	0.15	75.43%
Giá trị bán (tỷ đồng)	0.00 ↑	0.00	0.00%



## HSX

### 5 cổ phiếu giao dịch nhiều nhất

Mã	Tham chiếu	Đóng cửa	± %	Giá trị giao dịch (1 triệu VNĐ)
OGC	32,500	32,500	0.00	59,472
VNM	87,000	86,500	-0.57	50,968
SSI	26,600	25,300	-4.89	48,206
STB	15,700	15,600	-0.64	41,982
CII	33,000	32,400	-1.82	40,336

### 5 cổ phiếu tăng nhiều nhất

Mã	Tham chiếu	Đóng cửa	Tăng	± %
SHI	28,000	29,400	1,400	5.00
HTV	37,400	39,200	1,800	4.81
PVF	19,100	20,000	900	4.71
CCI	24,000	25,100	1,100	4.58
DPR	58,500	60,500	2,000	3.42

### 5 cổ phiếu giảm nhiều nhất

Mã	Tham chiếu	Đóng cửa	Giảm	± %
OPC	46,000	42,800	-3,200	-6.96
BVH	44,000	41,800	-2,200	-5.00
DTL	20,000	19,000	-1,000	-5.00
NNC	50,000	47,500	-2,500	-5.00
SJS	60,000	57,000	-3,000	-5.00

### 5 CP được NĐT nước ngoài mua/bán nhiều nhất

Mã	GT mua (triệu VNĐ)	Mã	GT bán (triệu VNĐ)
DPM	24,599	VNM	21,703
VNM	21,400	SJS	13,690
SJS	21,160	DIG	12,539
HAG	15,883	KDC	9,419
KBC	12,609	FPT	7,883

## HNX

### 5 cổ phiếu giao dịch nhiều nhất

Mã	Tham chiếu	Đóng cửa	± %	Giá trị giao dịch (1 triệu VNĐ)
PVX	21,600	20,300	-6.02	140,435
KLS	13,700	12,800	-6.57	44,614
AAA	55,800	55,800	0.00	39,773
VCG	21,000	19,600	-6.67	29,277
VFR	22,600	24,100	6.64	16,579

### 5 cổ phiếu tăng nhiều nhất

Mã	Tham chiếu	Đóng cửa	Tăng	± %
VTL	36,000	38,500	2,500	6.94
YSC	19,000	20,300	1,300	6.84
SJ1	23,500	25,100	1,600	6.81
VFR	22,600	24,100	1,500	6.64
BED	13,500	14,300	800	5.93

### 5 cổ phiếu giảm nhiều nhất

Mã	Tham chiếu	Đóng cửa	Giảm	± %
B82	20,000	18,600	-1,400	-7.00
PVE	20,000	18,600	-1,400	-7.00
HPB	24,300	22,600	-1,700	-7.00
TH1	38,600	35,900	-2,700	-6.99
DHT	81,500	75,800	-5,700	-6.99

### 5 CP được NĐT nước ngoài mua/bán nhiều nhất

Mã	GT mua (triệu VNĐ)	Mã	GT bán (triệu VNĐ)
NTP	3,015	PVS	5,048
PVX	2,118	NTP	4,579
PGS	501	VCG	1,094
GHA	459	PVI	797
VGS	385	NBC	698

## UPCOM

### 5 cổ phiếu giao dịch nhiều nhất

Mã	Tham chiếu	Đóng cửa	± %	Giá trị giao dịch (1 triệu VNĐ)
UDJ	14,800	13,400	-9.46	2,763
API	13,500	12,600	-6.67	1,221
PSB	10,000	9,100	-9.00	694
ITD	18,100	16,500	-8.84	614
HIG	20,800	18,800	-9.62	571

### 5 cổ phiếu tăng nhiều nhất

Mã	Tham chiếu	Đóng cửa	Tăng	± %
CFC	24,900	27,300	2,400	9.64
IHK	15,000	16,400	1,400	9.33
PMT	7,600	8,300	700	9.21
ACC	27,100	29,400	2,300	8.49
TTG	7,500	8,100	600	8.00

### 5 cổ phiếu giảm nhiều nhất

Mã	Tham chiếu	Đóng cửa	Giảm	± %
DGT	17,000	15,300	-1,700	-10.00
KMT	14,000	12,600	-1,400	-10.00
TNM	10,000	9,000	-1,000	-10.00
HPT	17,200	15,500	-1,700	-9.88
TGP	8,100	7,300	-800	-9.88

### 5 CP được NĐT nước ngoài mua/bán nhiều nhất

Mã	GT mua (triệu VNĐ)	Mã	GT bán (triệu VNĐ)
HIG	349		0



# KHUYẾN CÁO SỬ DỤNG

Báo cáo này được thực hiện bởi Ban Phân tích - Công ty cổ phần Chứng khoán Dầu khí. Những thông tin trong báo cáo này được thu thập từ các nguồn đáng tin cậy và đánh giá một cách thận trọng. Tuy nhiên, Công ty cổ phần Chứng khoán Dầu khí không chịu bất kỳ trách nhiệm nào đối với tính chính xác, trung thực, đầy đủ của các thông tin được cung cấp cũng như những tổn thất có thể xảy ra khi sử dụng báo cáo này. Mọi thông tin, quan điểm trong báo cáo này có thể được thay đổi mà không cần báo trước. Báo cáo này được xuất bản với mục đích cung cấp thông tin và hoàn toàn không hàm ý khuyến cáo người đọc mua, bán hay nắm giữ chứng khoán.

Người đọc cần lưu ý: Công ty cổ phần Chứng khoán Dầu khí có thể có những hoạt động hợp tác với các đối tượng được nêu trong báo cáo và có thể có xung đột lợi ích với các nhà đầu tư.

Báo cáo này thuộc bản quyền của Công ty cổ phần Chứng khoán Dầu khí. Mọi hành vi in ấn, sao chép, sửa đổi nội dung mà không được sự cho phép của Công ty cổ phần Chứng khoán Dầu khí đều được coi là sự vi phạm pháp luật.

## THÔNG TIN LIÊN HỆ

### Ban Phân tích

E -mail: [research@psi.vn](mailto:research@psi.vn)

Tel: (84-4) 3934 3888



**PSI CHỨNG KHOÁN DẦU KHÍ**

*Trụ sở chính:*

**18 Lý Thường Kiệt, Quận Hoàn Kiếm, Hà Nội - ĐT: (84-4) 39343888; Fax: (84-4) 39343999**

*Phòng giao dịch số 2:*

**Tầng 1, tòa nhà Petro Việt Nam, số 18 Láng Hạ, Quận Ba Đình, Hà Nội – ĐT: (84-4)37727308; Fax: (84-4)37727312**

*Phòng giao dịch số 3*

**Tầng 1, tòa nhà 22 Ngô Quyền, Quận Hoàn Kiếm, Hà Nội – ĐT: (84-4) 39393875-77; Fax: (84-4) 39393874**

*Phòng giao dịch số 4*

**Tầng 1, số 4A Láng Hạ, Quận Ba Đình, Hà Nội – ĐT: (84-4)37724434; Fax: (84-4)39426800**

*Chi nhánh TP.HCM:*

**Số 1-5 Lê Duẩn, Quận I, TP.Hồ Chí Minh - ĐT: (84-8) 39111818; Fax: (84-8) 39111919**

*Chi nhánh Vũng Tàu:*

**Phòng 112, Tòa nhà Petro Tower, số 08 Hoàng Diệu, TP.Vũng Tàu – ĐT: (84-64) 62545 20 - 22 - 23 -24 - 26; Fax: (84-64) 6254521**

*Chi nhánh Đà Nẵng:*

**Số 55-56 Đường Nguyễn Văn Linh, Quận Hải Châu, Thành phố Đà Nẵng – ĐT: (84-0511) 3899338; Fax: (84-0511) 3899339**