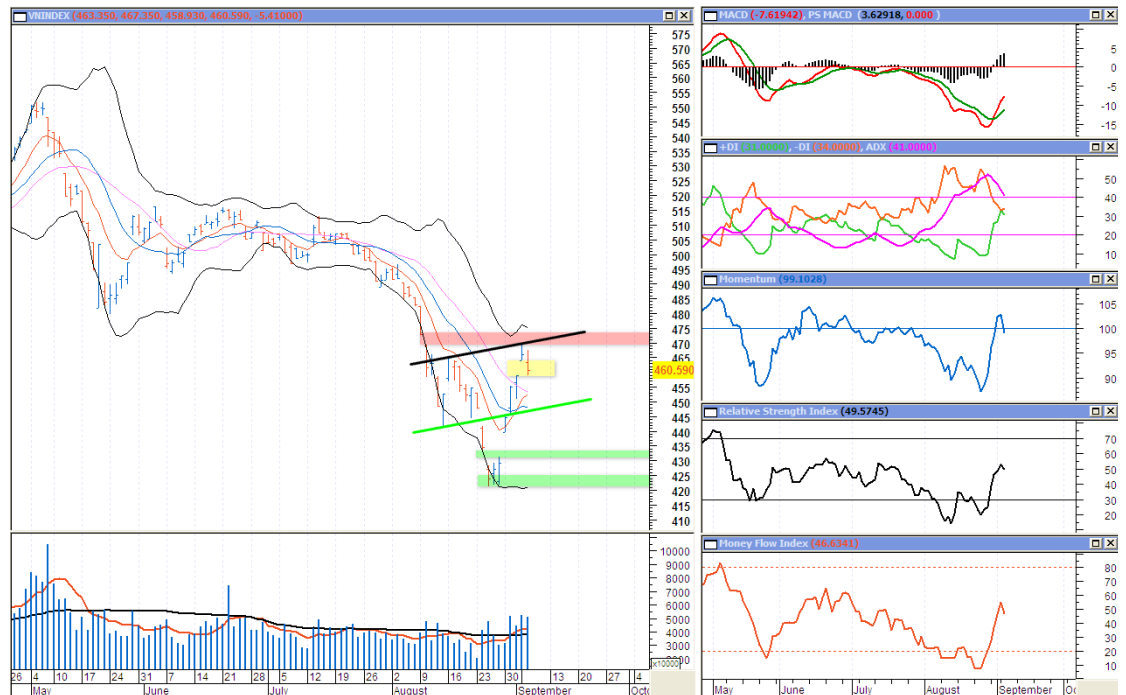


NHẬN ĐỊNH THỊ TRƯỜNG

Hose:
Điều chỉnh giảm giá



Thị trường đã điều chỉnh giảm sau 6 phiên tăng giá liên tục. Trong phiên giao dịch, mặc dù lực cầu duy trì ở mức cao nhưng đã không thắng được áp lực chốt lời ngắn hạn của nhà đầu tư. Áp lực mua vào chỉ đủ khiến VN-Index tạo thành những đợt sóng tăng nhẹ trong phiên và kết thúc tại mức 460,59 điểm, giảm 5,41 điểm tương đương 1,16% so với phiên giao dịch trước đó.

Cung cầu giằng co mạnh trong phiên góp phần duy trì khối lượng và giá trị giao dịch ở mức cao. Tổng khối lượng giao dịch trong phiên đạt 52,68 triệu đơn vị và giá trị giao dịch đạt 1.350 tỷ đồng, giảm nhẹ so với phiên trước.

Trong phiên giao dịch, khối ngoại tiếp tục bán ròng các cổ phiếu như SSI, DPM, RER, PPC... và mua ròng các mã cổ phiếu EIB, BVH, KBC... Tổng giá trị mua vào của nhà đầu tư nước ngoài đạt 138,5 tỷ đồng và họ bán ra 112 tỷ đồng. Như vậy, khối ngoại tiếp tục có phiên mua ròng với giá trị mua ròng trên 26 tỷ đồng.

Phạm Bình
Giám đốc Phân tích

Mức hỗ trợ gần nhất của VN-Index là 450 điểm. Các mức hỗ trợ mạnh tiếp theo có thể tại 435 điểm và 420 điểm. Các mức kháng cự của VN-Index gồm 470 điểm, mức kháng cự mạnh tiếp theo tại vùng 480 điểm. Hiện tại không có nhiều thông tin hỗ trợ thị trường. Mặc dù lực cầu vào khá tốt hôm nay nhưng nếu không có thông tin tích cực hỗ trợ thì thị trường khó tăng mạnh trở lại. Thị trường có thể giảm nhẹ hoặc đi ngang trong những ngày tới, trừ khi có thông tin tốt hỗ trợ. Cụ thể hơn, trong trường hợp mốc 450 điểm vẫn giữ được thì thị trường có thể bật lên. Trường hợp giảm xuống dưới 450 điểm thì thị trường có thể giảm sâu hơn.

HNX:

Điều chỉnh giảm giá



Khởi đầu ấn tượng với mức tăng hơn 3 điểm so với phiên giao dịch trước nhưng áp lực bán khá lớn duy trì trong phiên và tác động điều chỉnh giảm của VN-Index đã khiến HNX-Index không duy trì được đà tăng điểm. Trong phiên giao dịch, mặc dù có những đợt sóng tăng, giảm nhỏ được hình thành nhưng cơ bản chỉ số vẫn duy trì trạng thái giảm điểm với mức đóng cửa tại 135,65 điểm. So với phiên giao dịch trước, HNX-Index đã giảm 1,15 điểm, tương ứng 0,85%.

Hiện tượng chốt lời diễn ra mạnh là nguyên nhân chính khiến khối lượng khớp lệnh trong phiên của HNX-Index tăng khá mạnh so với những phiên giao dịch gần đây. Trong cả phiên giao dịch đã có 51,16 triệu đơn vị được chuyển nhượng, tăng 40,8% so với phiên giao dịch trước. Mặc dù lượng bán gia tăng nhưng lực mua lớn đối với một số nhóm cổ phiếu như các cổ phiếu thuộc PVN hay một số cổ phiếu thuộc Tổng công ty Sông Đà vẫn giúp nhóm cổ phiếu này tăng trần.

Phạm Bình

Giám đốc Phân tích

Phiên giảm điểm hôm nay đã khiến chỉ số không vượt qua đỉnh giá gần nhất tại mức 140,11 điểm. Nhiều khả năng HNX-Index sẽ tiếp tục điều chỉnh trong những phiên giao dịch tiếp theo. Mức hỗ trợ của chỉ số quanh mức 130 – 131 điểm và mức hỗ trợ thấp hơn tại ngưỡng 120 điểm. Nhà đầu tư nên thận trọng chưa nên mua vào lúc này.

Diễn biến của cổ phiếu các công ty thuộc PVN

Cổ phiếu của các công ty thuộc PVN có biến động khá trái chiều trong phiên giao dịch hôm nay khi phần lớn các cổ phiếu giảm giá theo đà giảm chung của các chỉ số trong khi một số cổ phiếu khác đóng cửa tại mức giá trần. Các cổ phiếu giảm giá mạnh nhất gồm PVS giảm 4,26%, DPM giảm 3,23% và ICG giảm 3,04%. Trong khi các cổ phiếu như PDC, PSI, PVA, PVC, PVE đồng loạt đóng cửa tại giá trần với mức dư mua lớn.

Dưới đây là diễn biến của các mã cổ phiếu thuộc tập đoàn PVN phiên ngày 07/09:

www.psi.vn | research@psi.vn

Báo cáo của PSI có thể tìm thấy trên website của chúng tôi

Mã	Tên công ty	Giá đóng cửa	KLGD (10 cp)	Tăng/Giảm (%)	Nơi giao dịch
DPM	Tổng công ty Phân bón và Hóa chất Dầu khí	30.0	54,523	↓ -3.23	HSX
ICG	Công ty CP Xây dựng Sông Hồng	25.5	32,900	↓ -3.04	HNX
NT2	CTCP Điện lực Dầu khí Nhơn Trạch 2	10.5	390	↓ -6.25	UPCOM
PCT	CTCP Vận tải Dầu khí Cửu Long	7.4	150	↓ -1.33	UPCOM
PDC	Công ty CP Du lịch Dầu khí Phương Đông	14.3	35,860	↑ 6.72	HNX
PET	Tổng Công ty CP Dịch vụ Du lịch Dầu khí	19.8	23,513	↓ -1.49	HSX
PGD	Công ty CP Phân phối khí thấp áp Dầu khí Việt Nam	30.7	8,644	↓ -0.32	HSX
PGS	Công ty CP Kinh doanh Khí hóa lỏng Miền Nam	59.4	23,510	↑ 0.51	HNX
PHH	Công ty CP Hồng hà Dầu khí	22.3	16,770	↓ -0.89	HNX
PSB	CTCP Đầu tư Dầu khí Sao Mai - Bến Đình	10.3	3,640	↓ -7.21	UPCOM
PSI	CTCP Chứng Khoán Dầu khí	16.7	118,980	↑ 6.37	HNX
PSP	Công ty CP cảng dịch vụ dầu khí Đình Vũ	9.1	4,970	↓ -5.21	UPCOM
PTT	Công ty Cổ phần Vận tải Dầu khí Đông Dương	10.8	-	→ 0.00	UPCOM
PVA	Công ty CP Xây dựng Dầu khí Nghệ An	51.0	13,120	↑ 6.92	HNX
PVC	CTCP Dung dịch khoan và Hóa phẩm Dầu khí	31.1	15,230	↑ 6.87	HNX
PVD	Tổng Công ty CP khoan và dịch vụ khoan Dầu khí	43.9	17,805	↓ -0.23	HSX
PVE	Công ty CP Tư vấn Đầu tư và Thiết bị Dầu khí	25.4	32,940	↑ 6.72	HNX
PVF	Tổng công ty CP Tài chính Dầu khí	22.3	34,328	↓ -2.19	HSX
PVG	Công ty CP Kinh doanh khí hóa lỏng Miền Bắc	21.0	14,920	↓ -1.87	HNX
PVI	Tổng công ty CP Bảo hiểm Dầu khí	20.8	10,300	↓ -2.35	HNX
PVL	Công ty Cổ phần Bất động sản Điện lực Dầu khí Việt Nam	22.7	174,860	↑ 5.58	HNX
PVR	CTCP Kinh doanh Dịch vụ cao cấp Dầu khí Việt Nam	17.3	24,170	↓ -0.57	HNX
PVS	Tổng công ty CP Dịch vụ Kỹ thuật Dầu khí	27.0	24,650	↓ -4.26	HNX
PVT	Tổng công ty cổ phần vận tải Dầu khí	12.9	60,364	↓ -3.01	HSX
PVX	Tổng công ty CP Xây lắp Dầu khí Việt Nam	24.4	540,270	↓ -1.61	HNX
PXI	CTCP Xây dựng công nghiệp & dân dụng dầu khí	25.0	88,404	↑ 4.60	HSX
PXM	CTCP Xây lắp Dầu khí Miền Trung	15.1	21,338	↑ 4.86	HSX
PXS	CTCP Kết cấu Kim loại và Lắp máy Dầu khí	20.0	13,691	↓ -0.99	HSX
PXT	Công ty CP Xây lắp Đường ống Bể chứa Dầu khí	15.2	40,334	↑ 4.83	HSX

TIN KINH TẾ

Nguồn: Thomson Reuters,
Google Finance;
CNNMoney, CNBC



Dư âm từ cuối tuần trước tiếp tục hỗ trợ các thị trường chứng khoán phiên đầu tuần này. Thị trường Mỹ đóng cửa phiên ngày thứ Hai

Chứng khoán thế giới tăng điểm trong ngày đầu tuần với ít thông tin. Thị trường Mỹ đóng cửa phiên thứ Hai đầu tuần, mặc dù tuần này dự kiến có ít thông tin quan trọng về kinh tế tại Mỹ được công bố. Tuy nhiên thị trường có thể được hỗ trợ bởi kế hoạch kích thích kinh tế đang được Tổng thống Obama gợi ý trong thời gian gần đây, trong đó có chương trình cắt giảm thuế cho doanh nghiệp trị giá khoảng 200 tỷ USD. Tại Nhật, giới chức và nhà đầu tư chờ đợi kết quả từ phiên họp của BOJ, nhiều khả năng chính sách tiền tệ sẽ ít có sự thay đổi sau khi ngân hàng này đã mở rộng chương trình cấp vốn giá rẻ vào tuần trước.

Thị trường chứng khoán châu Âu đóng cửa ngày 6/7 ở mức cao nhất trong 4 tuần gần đây nhờ cổ phiếu ngành tiêu dùng.

Thị trường chứng khoán Nhật, Thượng Hải mở cửa sơm ngày 7/8 trong sắc đỏ, tuy nhiên ít phút sau đó đã trở lại vùng tăng điểm so với mức giá đóng cửa ngày hôm qua.

Việt Nam – kết quả kinh tế 8 tháng đầu năm khả quan, kỳ vọng chính sách nới lỏng. Tổng kết kinh tế 8 tháng đầu năm của Chính phủ cho thấy hầu hết các chỉ tiêu kinh tế quan trọng đều đạt và vượt kế hoạch, tất nhiên trong kinh tế, những bất ổn không bao giờ thiếu vắng. GDP dự báo tăng trưởng khoảng 6,7%, lạm phát dưới 1 con số, thâm hụt ngân sách khoảng 5,4 – 5,6% GDP, thâm hụt thương mại cả năm khoảng 13 tỷ USD, đầu tư nước ngoài tiếp tục cải thiện về quy mô dự án và tiến độ giải ngân... Theo chúng tôi, đây là cơ sở để Chính phủ tự tin theo đuổi một chính sách nới lỏng hơn nữa so với quan điểm đưa ra đầu năm nay.

Hiện tại chính sách tiền tệ đang là mối quan tâm lớn đối với các chuyên gia kinh tế cũng như giới đầu tư. Tới cuối tháng 8, chỉ tiêu tăng trưởng tín dụng và cung tiền (ước đạt lần lượt 15% và 13%) đều thấp hơn so với kế hoạch. Mặt bằng lãi suất mặc dù được NHNN hỗ trợ liên tục từ đầu quý II tới nay qua OMO nhưng vẫn chưa thể giảm như kỳ vọng khiến doanh nghiệp khó khăn, kinh tế có nguy cơ đình đốn.

Hiện vẫn chưa thấy giải pháp khả thi từ nhà điều hành chính sách tiền tệ, tuy nhiên chúng tôi tin tưởng những tháng cuối năm, NHNN sẽ có những biện pháp tích cực hơn để tháo gỡ nút thắt tín dụng trong nền kinh tế. Có nhiều nguyên nhân khiến dòng tín dụng chưa được thông thoáng, nhưng nhiều chuyên gia cho rằng hướng giải quyết vấn đề này có thể là điều chỉnh một số chính sách chưa hợp lý được đưa ra trong thời gian vừa qua.

Thị trường chứng khoán Việt Nam tăng mạnh trong những phiên cuối tháng 8 đón đầu thông tin vĩ mô tích cực cũng như mùa công bố kết quả kinh doanh quý III của doanh nghiệp.

THỊ TRƯỜNG HÀNG HÓA

Nguồn: Reuters, Google
Finance; CNNMoney,
CNBC



Vàng giữ giá nhờ kỳ vọng
vào nhu cầu tại châu Á.
Dầu thô giảm nhẹ

Giá vàng giữ giá. Giá vàng tại thị trường châu Âu phiên đầu tuần biến động trong biên độ hẹp nhờ hỗ trợ từ dự báo nhu cầu vàng vật chất tại châu Á tăng trong quý IV –mùa lễ hội. 10:00 am (GMT+7) sáng nay, vàng giao ngay tại London đang ở mức 1248,5 USD/oz. Sự cải thiện tại các thị trường chứng khoán gây áp lực giảm giá lên kim loại này, tuy nhiên kỳ vọng từ nhu cầu vàng vật chất sẽ giúp giá vàng khó giảm, đặc biệt trong điều kiện kinh tế chưa chắc chắn.

Dầu thô ít biến động. Dầu thô giảm nhẹ, xuống gần mức 74 USD trong phiên đầu tuần. Tâm lý lo ngại nhu cầu giảm sút khiến giá dầu khó bứt phá trong những phiên vừa qua, mặc dù thông tin vĩ mô và thị trường chứng khoán đều cải thiện. Mùa du lịch tại Mỹ kết thúc cũng khiến nhu cầu tại đây bị ảnh hưởng. Vào 10:00am (GMT+7), giá dầu kỳ hạn ở mức 74,07 USD/thùng, dầu brent trên thị trường London ở mức 76,9 USD/thùng.

Giá sắt thép đồng loạt giảm trên thị trường châu Á. Cuối tháng 8, giá sắt thép tại Trung Quốc giảm mạnh sau đợt hồi phục ngắn trước đó do lo ngại từ nhu cầu xây dựng.

Giá quặng loại 63,5% hàm lượng sắt nhập vào Trung Quốc tuần qua quanh mức 155 USD/tấn, bao gồm cả chi phí vận chuyển, giảm so với 157 USD của tuần trước đó. Giao dịch khá trầm lắng.

Theo BHP Billiton, sự sụt giảm về giá nguyên liệu thô trên toàn cầu là bởi tình trạng cung thép quá dư thừa tại Trung Quốc. Số liệu của Hiệp hội Thép Thế giới cho thấy, sản lượng thép thô của Trung Quốc, quốc gia sản xuất và tiêu thụ thép số 1 thế giới, đã tăng 18,2% trong thời gian qua lên 375.478 triệu tấn.

Các thương nhân cho biết, những người tham gia thị trường đang chờ đợi giá quặng giảm về 140 – 145 USD/tấn mới quyết định mua vào. Giá quặng sắt đã tăng hơn 8% trong tháng 8.

Các nhà phân tích và giới thương nhân dự báo, giá quặng sắt sẽ giảm trong quý 4 năm nay, đồng thời với sự đi xuống của lĩnh vực bất động sản sẽ khiến nhu cầu thép yếu hơn.

Tồn kho quặng sắt nhập khẩu của Trung Quốc đã giảm 750 nghìn tấn xuống mức 71,05 triệu tấn trong tuần kết thúc ngày 3/9.

LỊCH SỰ KIỆN TRONG TUẦN

Lịch đấu giá các công ty

Công ty	VĐL (tỷ đồng)	Tổng số CP chào bán	Giá khởi điểm (đ/cp)	Ngày đấu giá	Thời gian nhận đặt cọc
Tổng Công ty Thiết bị điện Việt Nam	1400	15,698,900	10,500	27/9/2010	Từ ngày 06/9/2010 đến ngày 20/9/2010
Công ty Điện nước An Giang	486.6	21,309,200	10,000	10/4/2010	Hạn chót 16g00 ngày 06/09/2010
Công ty Xây lắp Thừa Thiên Huế	126	4,336,800	10,700	9/24/2010	Hạn chót 14g30 ngày 01/09/2010
Công ty môi trường và dịch vụ đô thị Vĩnh Yên	32	1,335,700	10,000	9/22/2010	Từ ngày 07/09/2010 đến ngày 15/09/2010.
Công ty cổ phần Dịch vụ Tổng hợp Dầu khí	554.72	11,610,000	17,000	9/15/2010	Từ 24/8/2010

Danh sách các công ty mới nộp hồ sơ xin niêm yết

Công ty	Địa chỉ đăng ký niêm yết	VĐL (tỷ đồng)	Ngày nộp hồ sơ
CTCP Tư vấn Điện lực Dầu khí Việt Nam	HNX	20	06/09/2010
CTCP Phát triển nhà & Sản xuất Vật liệu xây dựng Chí Linh	HNX	22.2	30/08/2010
CTCP Khách sạn và Dịch vụ Đại Dương	HNX	1000	26/08/2010

Danh sách các công ty đã được chấp thuận niêm yết

Công ty	Địa chỉ đăng ký niêm yết	VĐL (tỷ đồng)	Ngày được chấp thuận
CTCP Thủy điện Miền Nam	UPCOM	770.11344	07/09/2010
CTCP Đầu tư Xây dựng 3-2	UPCOM	112	06/09/2010
CTCP Cấp nước Thủ Đức	HSX	85	01/09/2010
CTCP Cơ khí Luyện Kim	UPCOM	26	30/08/2010
CTCP Công nghiệp Thủy sản	UPCOM	42	30/08/2010

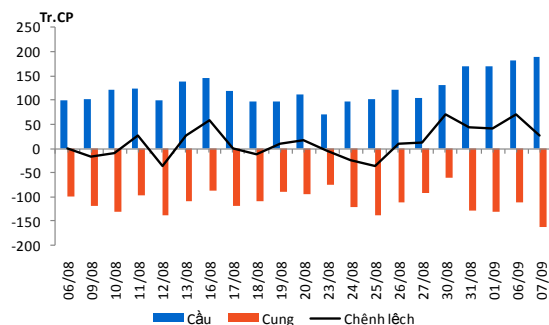
Lịch niêm yết lần đầu

Công ty	Mã CK	Địa chỉ niêm yết	Vốn điều lệ (tỷ đồng)	Giá chào sàn (Đồng)	Ngày giao dịch
CTCP Đầu tư Xây dựng Hà Nội	HCI	UPCOM	43.60		17/09/2010
CTCP Bến xe Miền Tây	WCS	HNX	25.00		17/09/2010
CTCP Sông Đà Cao Cường	SCL	HNX	90.00		15/09/2010
CTCP Đầu tư Tài chính Quốc tế và Phát triển	IDJ	HNX	326.00		13/09/2010
CTCP Vận tải và Quản lý Bến xe Đà Nẵng	BXD	UPCOM	11.37		09/09/2010
CTCP Đầu tư Xây dựng Vinaconex - PVC	PVV	HNX	50.00		09/09/2010
CTCP Phát triển điện Nông thôn Trà Vinh	DTV	UPCOM	52.80		09/09/2010
CTCP Bảo vệ Thực vật Sài Gòn	SPC	UPCOM	81.00		09/09/2010
CTCP Bía Sài Gòn – Miền Trung	SMB	HNX	298.47		08/09/2010
CTCP Lương thực Đà Nẵng	DNP	UPCOM	50.00		06/09/2010

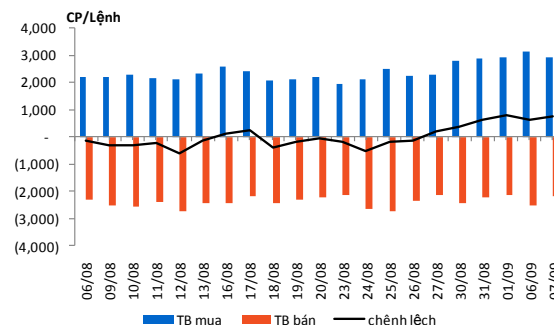
Nguồn: HSX, HNX

THỐNG KÊ GIAO DỊCH

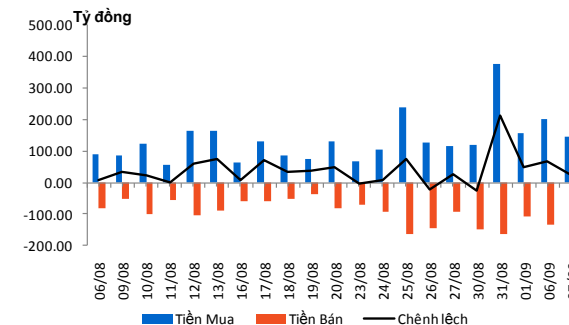
Diễn biến Cung – Cầu (niêm yết)



Diễn biến trung bình lệnh mua/bán (niêm yết)

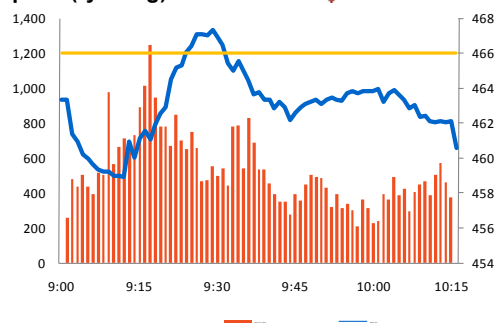


Diễn biến giao dịch của NĐTNN (niêm yết)



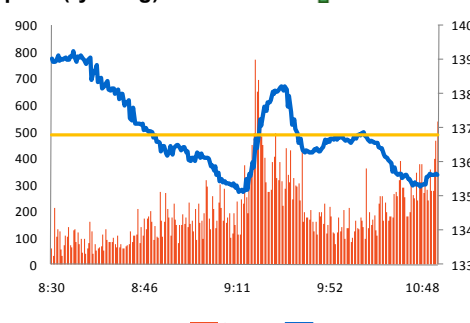
HSX

	Giá trị	Thay đổi	± %
VN-Index	466.00 ↑	0.00	0.00%
KLGD (triệu ck)	52.68 ↓	-3.53	-6.28%
GTGD (tỷ đồng)	1,350.85 ↓	-170.80	-11.22%
Tổng cung (triệu ck)	92.49 ↑	20.79	28.99%
Tổng cầu (triệu ck)	111.39 ↓	-0.13	-0.11%
Giao dịch NN			
KL mua (triệu ck)	3.67 ↓	-2.07	-36.09%
KL bán (triệu ck)	3.40 ↓	-0.20	-5.66%
Giá trị mua (tỷ đồng)	138.60 ↓	-56.86	-29.09%
Giá trị bán (tỷ đồng)	112.27 ↓	-12.91	-10.31%



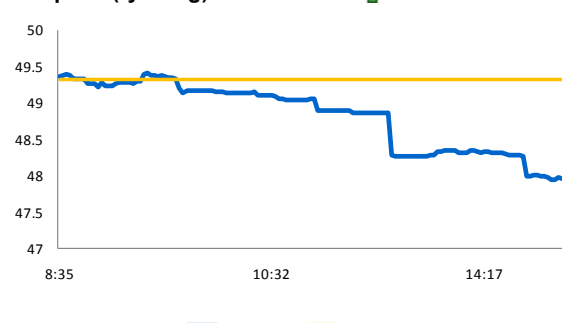
HNX

	Giá trị	Thay đổi	± %
HNX-Index	136.80 ↑	0.00	0.00%
KLGD (triệu ck)	51.17 ↑	14.81	40.73%
GTGD (tỷ đồng)	1,293.67 ↑	413.16	46.92%
Tổng cung (triệu ck)	70.75 ↑	31.61	80.76%
Tổng cầu (triệu ck)	78.90 ↑	9.62	13.89%
Giao dịch NN			
KL mua (triệu ck)	0.21 ↑	0.01	7.52%
KL bán (triệu ck)	0.36 ↑	0.04	12.73%
Giá trị mua (tỷ đồng)	7.04 ↑	0.70	10.97%
Giá trị bán (tỷ đồng)	9.73 ↑	2.12	27.89%



UPCOM

	Giá trị	Thay đổi	± %
UPCOM-Index	49.32 ↑	0.00	0.00%
KLGD (triệu ck)	0.30 ↑	0.01	2.91%
GTGD (tỷ đồng)	3.40 ↓	-0.41	-10.78%
Tổng cung (triệu ck)	1.05 ↑	1.05	#DIV/0!
Tổng cầu (triệu ck)	0.58 ↑	0.58	#DIV/0!
Giao dịch NN			
KL mua (triệu ck)	0.00 ↑	0.00	0.00%
KL bán (triệu ck)	0.00 ↑	0.00	0.00%
Giá trị mua (tỷ đồng)	0.00 ↑	0.00	0.00%
Giá trị bán (tỷ đồng)	0.00 ↑	0.00	0.00%



HSX

5 cổ phiếu giao dịch nhiều nhất

Mã	Tham chiếu	Đóng cửa	± %	Giá trị giao dịch (1 triệu VNĐ)
SSI	29,900	29,200	-2.34	64,506
FDC	33,900	34,100	0.59	51,522
ITC	25,600	25,800	0.78	50,500
VHG	22,300	23,400	4.93	45,190
OGC	35,500	34,000	-4.23	40,785

5 cổ phiếu tăng nhiều nhất

Mã	Tham chiếu	Đóng cửa	Tăng	± %
KSS	30,000	31,500	1,500	5.00
STG	36,100	37,900	1,800	4.99
VIS	42,200	44,300	2,100	4.98
NVT	20,100	21,100	1,000	4.98
DXV	26,200	27,500	1,300	4.96

5 cổ phiếu giảm nhiều nhất

Mã	Tham chiếu	Đóng cửa	Giảm	± %
DCC	24,200	23,000	-1,200	-4.96
LHG	52,500	49,900	-2,600	-4.95
TNA	30,400	28,900	-1,500	-4.93
VPL	35,400	33,700	-1,700	-4.80
L10	37,800	36,000	-1,800	-4.76

5 CP được NĐT nước ngoài mua/bán nhiều nhất

Mã	GT mua (triệu VNĐ)	Mã	GT bán (triệu VNĐ)
BVH	24,943	SSI	15,168
HAG	15,702	FPT	12,587
FPT	14,860	BVH	10,958
EBB	9,326	DPM	8,935
KBC	7,996	VIC	8,886

HNX

5 cổ phiếu giao dịch nhiều nhất

Mã	Tham chiếu	Đóng cửa	± %	Giá trị giao dịch (1 triệu VNĐ)
PVX	24,800	24,400	-1.61	133,071
VCG	25,300	27,000	6.72	108,631
KLS	16,100	15,900	-1.24	80,748
AAA	83,200	89,000	6.97	76,395
SHN	31,100	33,200	6.75	67,546

5 cổ phiếu tăng nhiều nhất

Mã	Tham chiếu	Đóng cửa	Tăng	± %
S96	40,000	42,800	2,800	7.00
HHC	40,100	42,900	2,800	6.98
PJC	25,800	27,600	1,800	6.98
AGC	21,500	23,000	1,500	6.98
LTC	55,900	59,800	3,900	6.98

5 cổ phiếu giảm nhiều nhất

Mã	Tham chiếu	Đóng cửa	Giảm	± %
VHL	57,200	53,200	-4,000	-6.99
BHC	15,800	14,700	-1,100	-6.96
MKV	72,500	67,500	-5,000	-6.90
SDY	23,200	21,600	-1,600	-6.90
V21	55,500	51,700	-3,800	-6.85

5 CP được NĐT nước ngoài mua/bán nhiều nhất

Mã	GT mua (triệu VNĐ)	Mã	GT bán (triệu VNĐ)
PGS	2,062	PVX	4,654
DBC	1,123	S96	945
PPG	953	BVS	942
PVS	435	VE9	774
SSS	423	SME	594

UPCOM

5 cổ phiếu giao dịch nhiều nhất

Mã	Tham chiếu	Đóng cửa	± %	Giá trị giao dịch (1 triệu VNĐ)
VPC	9,000	8,200	-8.89	578
UDJ	16,500	15,600	-5.45	566
PSP	9,600	9,100	-5.21	450
HIG	22,500	20,300	-9.78	448
PSB	11,100	10,300	-7.21	378

5 cổ phiếu tăng nhiều nhất

Mã	Tham chiếu	Đóng cửa	Tăng	± %
SPD	10,000	11,000	1,000	10.00
HDM	8,100	8,900	800	9.88
WSB	15,600	17,100	1,500	9.62
DBM	30,400	33,100	2,700	8.88
LCC	8,200	8,800	600	7.32

5 cổ phiếu giảm nhiều nhất

Mã	Tham chiếu	Đóng cửa	Giảm	± %
HIG	22,500	20,300	-2,200	-9.78
VIR	11,500	10,400	-1,100	-9.57
GDW	9,000	8,200	-800	-8.89
VPC	9,000	8,200	-800	-8.89
TGP	8,300	7,600	-700	-8.43

KHUYẾN CÁO SỬ DỤNG

Báo cáo này được thực hiện bởi Ban Phân tích - Công ty cổ phần Chứng khoán Dầu khí. Những thông tin trong báo cáo này được thu thập từ các nguồn đáng tin cậy và đánh giá một cách thận trọng. Tuy nhiên, Công ty cổ phần Chứng khoán Dầu khí không chịu bất kỳ trách nhiệm nào đối với tính chính xác, trung thực, đầy đủ của các thông tin được cung cấp cũng như những tổn thất có thể xảy ra khi sử dụng báo cáo này. Mọi thông tin, quan điểm trong báo cáo này có thể được thay đổi mà không cần báo trước. Báo cáo này được xuất bản với mục đích cung cấp thông tin và hoàn toàn không hàm ý khuyến cáo người đọc mua, bán hay nắm giữ chứng khoán.

Người đọc cần lưu ý: Công ty cổ phần Chứng khoán Dầu khí có thể có những hoạt động hợp tác với các đối tượng được nêu trong báo cáo và có thể có xung đột lợi ích với các nhà đầu tư.

Báo cáo này thuộc bản quyền của Công ty cổ phần Chứng khoán Dầu khí. Mọi hành vi in ấn, sao chép, sửa đổi nội dung mà không được sự cho phép của Công ty cổ phần Chứng khoán Dầu khí đều được coi là sự vi phạm pháp luật.

THÔNG TIN LIÊN HỆ

Ban Phân tích

E -mail: research@psi.vn

Tel: (84-4) 3934 3888



PSI CHỨNG KHOÁN DẦU KHÍ

Trụ sở chính:

18 Lý Thường Kiệt, Quận Hoàn Kiếm, Hà Nội - ĐT: (84-4) 39343888; Fax: (84-4) 39343999

Phòng giao dịch số 2:

Tầng 1, tòa nhà Petro Việt Nam, số 18 Láng Hạ, Quận Ba Đình, Hà Nội – ĐT: (84-4)37727308; Fax: (84-4)37727312

Phòng giao dịch số 3

Tầng 1, tòa nhà 22 Ngô Quyền, Quận Hoàn Kiếm, Hà Nội – ĐT: (84-4) 39393875-77; Fax: (84-4) 39393874

Phòng giao dịch số 4

Tầng 1, số 4A Láng Hạ, Quận Ba Đình, Hà Nội – ĐT: (84-4)37724434; Fax: (84-4)39426800

Chi nhánh TP.HCM:

Số 1-5 Lê Duẩn, Quận I, TP.Hồ Chí Minh - ĐT: (84-8) 39111818; Fax: (84-8) 39111919

Chi nhánh Vũng Tàu:

Phòng 112, Tòa nhà Petro Tower, số 08 Hoàng Diệu, TP.Vũng Tàu – ĐT: (84-64) 62545 20 - 22 - 23 -24 - 26; Fax: (84-64) 6254521

Chi nhánh Đà Nẵng:

Số 55-56 Đường Nguyễn Văn Linh, Quận Hải Châu, Thành phố Đà Nẵng – ĐT: (84-0511) 3899338; Fax: (84-0511) 3899339